



Instituto Panameño de Rehabilitación Especial

TRABAJANDO FAMILIAS CON BEBÉS SORDOS





REPÚBLICA DE PANAMÁ

INSTITUTO PANAMEÑO DE HABILITACIÓN ESPECIAL

DIRECCIÓN DE TECNOLOGÍA Y RECURSOS

COORDINACIÓN DE PROYECTOS PARA LA COMUNIDAD SORDA

TRABAJANDO FAMILIAS CON BEBÉS SORDOS



INSTITUTO PANAMEÑO DE HABILITACIÓN ESPECIAL

DIRECTORA GENERAL
PROFESORA MARUJA GORDAY DE VILLALOBOS

SUB DIRECTORA GENERAL
PROFESORA KEYDA M BATISTA ROBLES

SECRETARIA GENERAL
PROFESORA DAMARIS BALLESTEROS

ASESORÍA EDUCATIVA
PROFESORA BERTA ECHEVERS

DIRECTOR DE TECNOLOGÍA Y RECURSOS
PROFESOR LUIS JIMENEZ

JEFATURA DE ESTIMULACIÓN TEMPRANA
LICDA. LORENA BATISTA

ASOCIACIÓN NACIONAL DE SORDOS DE PANAMÁ
PDTA. ALBA QUINTANA

COORDINADORA
PROFESORA AYSHA CASTILLERO OBALDÍA

PATRONATO DEL INSTITUTO PANAMEÑO DE HABILITACIÓN ESPECIAL

Profa. Maruja Gorday de Villalobos
Presidenta del Patronato

Licda. Haydeé Alí
Representante del Ministerio de Educación

Lcdo. Néstor Solís
Representante de la Lotería Nacional de Beneficencia

Dra. Ingrid González
Representante del Ministerio de Salud

Lcdo. Pedro Joaquín Rey
Representante del Club de Leones de Panamá

Dr. Humberto De León
Representante de la Asociación Médica Nacional

Dra. Rosario María Coya
Representante de la Contraloría General de la República

Profa. Damaris Ballesteros
Secretaría General del IPHE

Autora:	Magister Aysha Castellero Obaldía
Asesoría Técnica:	Profesora Berta A. Echevers
Revisión de Expertos:	Lic. Javier Obaldía- Licenciado en Educación especial Miembro de la Junta directiva de los Jóvenes de ANSPA. Lic. Lorena Batista-Jefatura de Estimulación Temprana. Pdta. Alba Quintana- Ex - presidenta de ANSPA -Panamá Oeste y Presidenta de La Asociación Nacional de Sordos de Panamá
Diseñadora:	Licda. Laura Valverde
Diagramación:	Licda. Anyi Zhang
Corrector de estilo:	Magister Xenia Reluz
Fotógrafo:	George Lucas Figueroa Daniel Cubilla

Modelos

Haylee Chávez
Scralet Bazán
Zara Vergara
Aimee Muñoz
kevin Castellero
Mitzila Betegón
Omar Vergara
Laurie Castillo
Sandra Rodríguez
Elizabeth Gálvez
Itzenia Pineda
Kenia Quintero
Esteban C. Rodríguez
Natalie C. Rodríguez
Digna Barsallo

ÍNDICE

- I. Introducción

- II. Desarrollo evolutivo de la lengua de señas por edades:
 - a. 0 a 3 meses
 - b. 3 a 6 meses
 - c. 6 a 9 meses
 - d. 9 a 12 meses
 - e. 12 a 18 meses
 - f. 18 a 24 meses

- III. Estrategias para trabajar con el bebé sordo en casa por etapas:
 - a. 0 a 3 meses
 - b. 3 a 6 meses
 - c. 6 a 9 meses
 - d. 9 a 12 meses
 - e. 12 a 18 meses
 - f. 18 a 24 meses

- IV. Recursos didácticos para el desarrollo de la lengua de señas.

- V. Estrategias para mantener conectados a la comunidad con padres de hijos sordos.

- VI. Lista de verificación para los padres con hijos sordos e hipoacúsicos.

- VII. Modelo de un plan familiar para las familias con hijos sordos o hipoacúsicos.

- VIII. La importancia de la figura de un mentor sordo
 - a. Programa de mentores sordos.
 - b. La responsabilidad profesional en un programa de intervención temprana.

- IX. Marco Legal y Referencia bibliográfica.

- X. ANEXOS

I. Introducción

Los infantes sordos o hipocaúsicos, deben ser referidos a los servicios de atención temprana, tan pronto se sospeche de una condición de pérdida auditiva, para así lograr niveles óptimos en el desarrollo lingüístico, cognitivo y socioemocional. Los niños que son sordos o hipocaúsicos y cuentan con la ventaja de estar inmersos en estimulación, nutrición y entornos de desarrollo adecuados están demostrando resultados que superan las expectativas incluso de los más optimistas partidarios de la detección temprana. (Sass-Leherer 2018)

Castillero, plantea la importancia de exponer al bebé a estímulos externos, que permitan una adquisición natural del lenguaje y, posteriormente, un desarrollo cognitivo óptimo y emocional en la vida de la persona sorda (Castillero, 2016, 2017)

La interacción de los padres es un factor importante en la adquisición del Lenguaje de los niños Sordos. (Enns, Price, 2013). De acuerdo a los autores como Spencer, Lederberg, O'Grady Hynes, entre otros detallan como las madres Sordas interactúan con sus hijos sordos desde los primeros meses de vida en su lengua natural para el beneficio del desarrollo lingüístico de los infantes. (Erting, Prezioso, & O'Grady Hynes, 1990; Spencer & Lederberg, 1997).

Las familias conformada por padres oyentes e hijos sordos deben contar con el apoyo de un mentor Sordo que cumpla la función de modelo lingüístico para el infante Sordo desde los primeros meses de vida en ambientes naturales. Las orientaciones de los miembros idóneos del equipo multidisciplinario le permitirá a usted ser parte del desarrollo lingüístico de su hijo a través de la Guía para padres con bebés sordos.

Con esta guía usted podrá estimular la adquisición de lenguaje de su hijo sordo y valorar su desarrollo en la comodidad de su hogar.

II. Desarrollo evolutivo de la lengua de señas por edades del bebé sordo

a. 0 a 3 meses



- Mira el entorno visual con estado de alerta.
- Mira de manera alternas las caras de las personas.
- Disfruta las caricias y las mantiene.
- Es atraído por cualquier movimiento humano.
- Juega con sus manos y dedos y disfruta los juegos de manos con otras personas.

b. 3 a 6 meses



- Sonríe cuando observa los dedos aproximándose para hacerle cosquillas.
- Voltea los ojos y cabeza por una luz intermitente (Por el timbre de la puerta o del teléfono).
- Hace contacto visual y ríe.
- Juega con sus manos y dedos y disfruta los juegos de manos con otros.

c. 6 a 9 meses



- Repite los movimientos de las manos, tales como abriendo y cerrando las manos, en un ritmo sin ser asociado con los movimientos de las piernas.
- Entiende simples palabras en Lengua de Señas Panameñas (LSP).
- Mantiene la mirada en un familiar, objeto o miembro de la familia.

d.9 a 12 meses



- Balbucea con una variedad de formas de la mano.
- Señala libremente a objetos.
- Inicia el uso de las primeras palabras en lengua de señas utilizando simple formas de la mano como mamá, leche, agua, y empleando movimientos de formas no muy definidos.
- Inicia el uso de movimientos simples de la mano, directamente hacia las señas (mamá tocándose toda la cara).

e.12 a 18 meses

- Usa 10 o más palabras en LSP.
- Usa clasificadores por objetos de una y dos manos.
- Empieza a combinar palabras en LSP dentro de una simple oración (Come más, dame más, quiero leche).
- Usa un deletreo léxico¹ en donde el deletreo empieza actuar como una seña.
- Reconoce su propio nombre en señas.



f.18 a 24 meses

- Expande el uso de 20 palabras a más de 100 palabras en LSP.
- Empieza a decir narraciones en LSP.
- Lingüísticamente, señala a otros.
- Ama las narraciones en LSP y los cuentos de libros infantiles.
- Expresa historias sencillas en LSP y copias caracteres de los personajes de una historia.
- Se turna para conversar en lengua de señas con otros.
- Reconoce los nombres de sus familiares en señas.



¹ Léxico: es el vocabulario de un idioma o de una región. <https://definición.de/lexico/>

III. Estrategias para trabajar por etapas con el bebé sordo en casa



El contacto visual, las caricias, las sonrisas, la comunicación manual y responder a las necesidades del bebé sordo, permitirá que él o ella puedan sentir una conexión entre el padre y la madre. Esto ayudará a mantener un estado emocional estable, ir adquiriendo una lengua y a desarrollar su pensamiento.

a. De 0 a 3 meses

- Procure mirar al bebé cuando lo está bañando, alimentando o cambiando.



- Signe a su bebé (Mamá, papá, abuela) usando oraciones cortas. Por ejemplo, Mamá te ama (Mamá - amor)
- Mire los ojos de su bebé, siga su mirada y responda a sus intereses.
- Juegue con las formas de las manos (Por ejemplo, el dedo índice y luego hágale cosquilla).
- Coloque coloridas imágenes de formas de la mano en LSP y palabras en LSP, en el cuarto de su bebé (Por ejemplo, la imagen de la mano "5" como OSO, TIGRE, MONO y el deletreo manual en la habitación del bebé).
- Coloque un espejo en un lugar estratégico en la habitación del bebé, para que él o ella pueda ver quién entra o sale de la habitación.
- Comparte en LSP tres repetitivas señas en una simple historia (GATO, GATO, GATO, BLANCO, BLANCO, BLANCO).
- Haga ritmos en la barriguita del bebé. Caminar con sus dedos o soplar.
- Juegue con los pies del bebé y permita que se exprese con sus manitos.
- Interactúe con el bebé con poesías repetitivas simples en señas. Por ejemplo, La flor crece, germina; la hoja cae, es otoño.
- Cargar al bebé mientras hace movimientos rítmicos.
- Comparta libros ilustrados, con texto e imágenes simples. Solo pase la página señalando el texto.

b.3 a 6 meses



- Sonría con el bebé.
- Mantenga a él o la bebé junto a su pecho mientras hace movimientos libres, corporal o ritmo repetitivo corporal.
- Signe con él o la bebé cuando se le está bañando, alimentando o vistiendo al bebé.
- Muestre interés cuando él o la bebé hace una forma de la mano (Palabra en LSP) repita la seña que hizo su bebé refuerce elevando la seña de AVIÓN hasta que deslice en el cuerpecito del bebé, le hace cosquillas y después le muestra la seña TE QUIERO.
- Consiga un teléfono y juegue con su bebé con el dispositivo.

c.6 a 9 meses



- Observar videos de niños signando juntos (Canciones, poesías, narraciones en señas).
- Mire los libros, señale las imágenes, al igual que el nombre en texto y efectúe las señas correspondientes.
- Juegue con las formas de las manos, por ejemplo: 5, león, mono, tigre, 1, Tú, Yo.
- Mostrar interés en la lengua de señas que reproduce él o la bebé y repitiendo la seña que realiza.
- El mentor Sordo le ayudará a entender que está expresando el bebé en su balbuceo manual.

d. 9 a 12 meses

- El mentor Sordo le ayudará a entender qué variedad de balbuceo manual y cómo expandir esta repetición.
- El mentor Sordo le ayudará a distinguir las primeras palabras en señas que su hijo está signando y cómo expandir su vocabulario.
- Juegue con su niño y diviértase.
- Comparta literatura con ellos. (Usando una variedad de formas de las manos y ritmos).



e. 12 a 18 meses

- Acepte y expanda la aproximación de las señas de su niño. Por ejemplo, si el niño le está haciendo la forma de la mano 1 para comida, **acéptelo** y usted le modela la forma correcta. Otro caso, si el niño le está haciendo la seña de pato en vez de perro **expanda** el conocimiento y enséñele la seña del nuevo animal.



- Exprese una narración en lengua de señas con y sin libro, narre en LSP acerca de las imágenes.
- Realice historias usando las estrategias y formas de las manos con su hijo Sordo.
- Sea modelo de su niño sordo cuando éste le esté signando, y logra mantener la conversación entre ambos.
- Responda lo que su niño está signando.
- Realice diversos juegos y utilice los juguetes que su hijo disfruta.
- Pregúntele quién es: _____ (el nombre de su hijo en seña).

d.18 a 24 meses



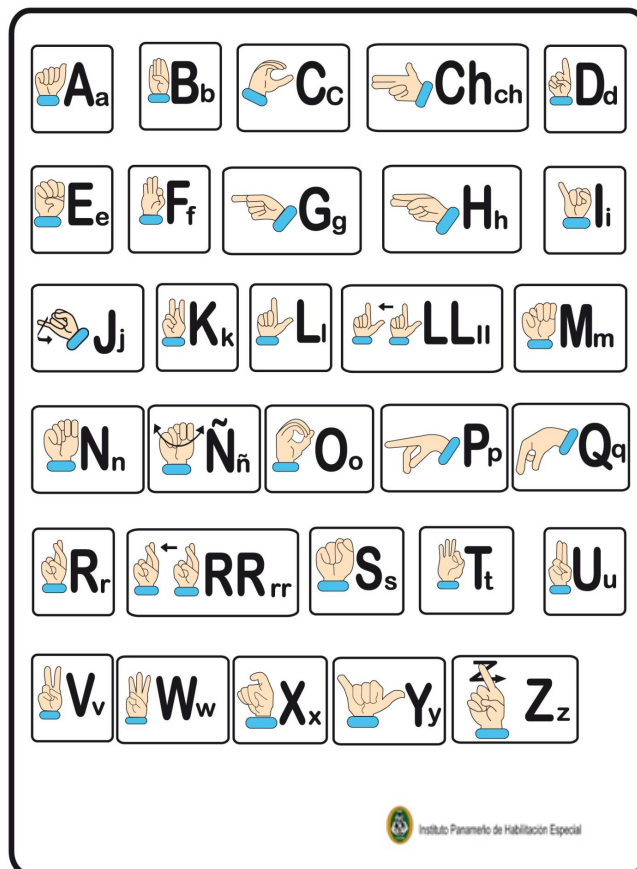
- Emplee una variedad natural de palabras en LSP y clasificadores al momento de tener una conversación con su hijo sordo.
- Anime a su hijo a jugar con otros niños que usan la LSP como forma de comunicación (juegos de grupos, círculos de narraciones de LSP).
- Utilice la gramática de la Lengua de Señas Panameñas para animar a su hijo a utilizarla correctamente cuando está signando. Exprésele el significado de la oración correctamente, cuando ellos han dicho la frase de manera incorrecta, sin corregirlo directamente.
- Al leer las historias, actúe las mismas con su hijo sordo.
- Asegúrese de reconocer y responder que está transmitiendo la gramática facial de su hijo.
- Disfrute jugando con su hija o hijo sordo, y comunicándose acerca de todo lo que lo rodea.
- Estimule a su hijo a señalar el familiar cuando se indique el nombre en seña.

IV. Recursos didácticos para el desarrollo de la Lengua de Señas Panameñas

Otras estrategias que se sugieren para interactuar naturalmente con el niño sordo, son las narraciones en lengua de señas, lecturas de libros en lengua de señas, juegos manuales, formas de las manos, clasificadores, canciones fónicas, canciones rítmicas con palabras en LSP, tarjetas relámpagos con señas dibujos y textos.

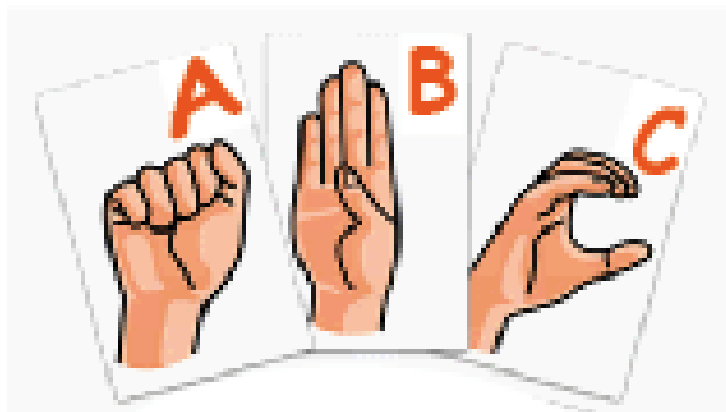
Deletreo Manual

El deletreo manual es parte de los elementos de la Lengua de señas. El uso temprano y diario del mismo permite mejorar la ortografía en los niños Sordos.

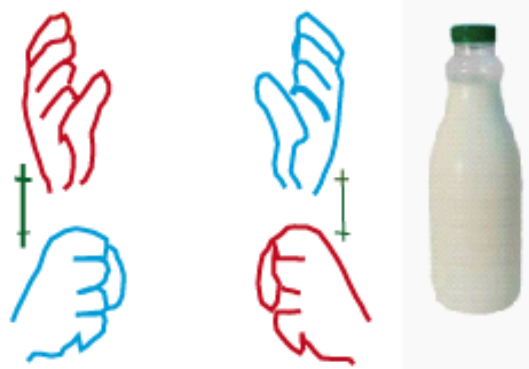


Tarjetas relámpagos con señas

Son una serie de tarjetas que se le muestran al infante, para que realice la seña mientras observa el texto y la imagen diseñada en la tarjeta. El tiempo de exposición de la tarjeta frente al niño son 10 segundos.



Leche



Canciones rítmicas

Son canciones expresadas en señas de forma rítmica, utilizando **dos señas de igual forma manual** en cada intervalo rítmico, Buscar, buscar, buscar ,el vaso, el vaso, el vaso ,--- Cinco, cinco, cinco – Árbol, árbol, árbol.



Árbol

Canciones Fónicas

Son canciones expresadas en señas de forma fónica la letra en seña, combinándola con la seña correspondiente a la palabra escogida.

MMM – Mamá, PPP – Papá, A A A – Agua, B B B – Baño.



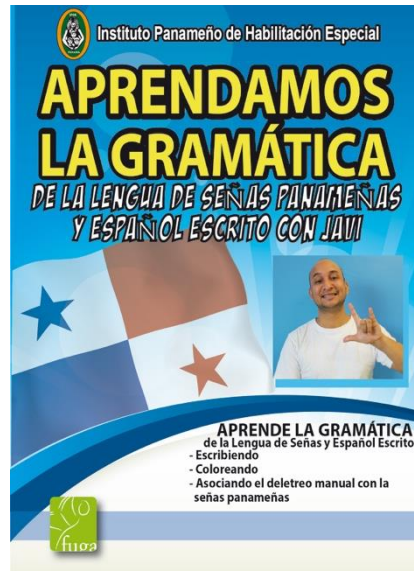
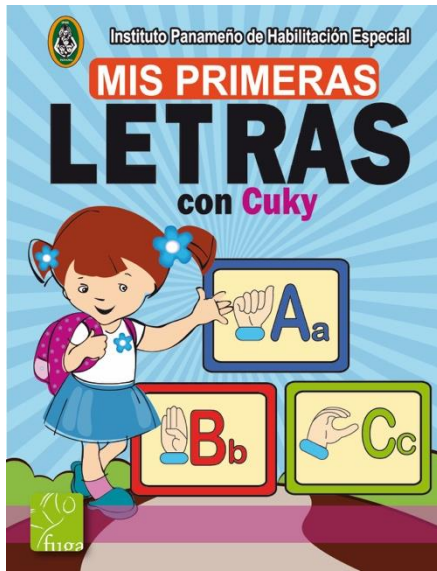
M



MAMÁ

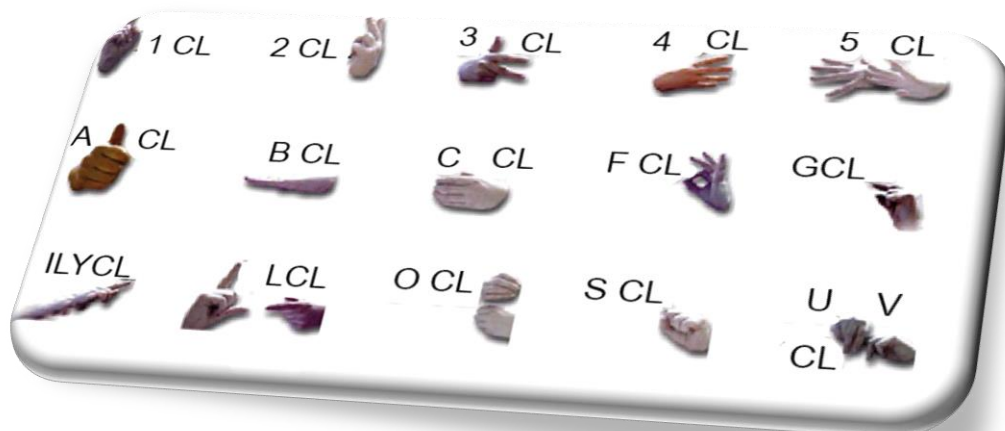
Lectura de libros en Lengua de Señas

Los libros en Lengua de señas y español para bebés Sordos, permiten crear el hábito de lectura en los infantes, desde muy temprano y relacionar el texto con la seña.



Clasificadores:

Después de indicar la seña de persona o cosa, se le da vida al clasificador para conocer cómo se mueve, cómo es su forma y dónde está localizado.



V. Estrategias para mantener conectados a la comunidad de padres con hijos sordos.



1. Redes sociales por Facebook, Instagram, Lidenkin, etc.



2. Páginas web, blocks informativos.



3. Clubes de padres con hijos sordos.



4. Comité de ayuda de la Asociación de Sordos de Panamá.



5. Grupos por WhatsApp.



VI. Lista de verificación para los padres con hijos sordos e hipocáusicos. Escriba sí o no en la casilla.

1. ¿Ha conocido alguna persona sorda adulta o se ha unido a la Asociación Nacional de Sordos de su área?

2. ¿Asiste a clases de LSP?

4. ¿Usted conoce dónde le pueden prestar recursos de LSP? (Videos, DVD, etc.).

5. ¿Asiste a eventos de la comunidad de sordos o festivales para los niños sordos?

6. ¿Usted tiene luz intermitente en su teléfono y timbre en la puerta?

7. ¿Su bebé o niños interactúan con otros niños sordos?

8. ¿Usted organiza tiempos divertidos con su hijo?

9. ¿Está usted compartiendo con otras familias con hijos sordos?

VII. Modelo de un plan familiar para las familias con hijos sordos o hipocáusicos

Creencias familiares acerca del lenguaje usado en casa:

Propósito del uso de esa lengua:

Metas de lenguaje para su hijo:

Metas de lenguaje para su familia:

Habilidades e intereses de su hijo:

Actividad	Lengua actual	Nuevo plan de lengua
Mañana		
Mediodía		
Tarde		

Plan de lenguaje para un niño de un año y medio, con condición de hipoacusia moderada en el oído izquierdo y leve en el oído derecho, con padres oyentes.

Actividad	Uso de la lengua
Mañana	
Al despertar	Cantar la canción de buenos días en Lengua de Señas Panameñas. Colocar el audífono y cantar la canción en español.
Cepillarse los dientes y lavarse la cara	La madre o el cuidador. Cantar la canción con el cepillo, cepillo, cepillo. Y al lavarse la carita: decir estamos lavándonos los ojos, la nariz, la boca. En español.
Desayuno	Interactuar en lengua de señas.
Juego en el patio	Interactuar en español utilizando sus audífonos
Manualidades	Interactuar en lengua de señas y con tarjetas de lectura rápida.
Mediodía	
Lavarse las manos	Cantar una canción en español.
Almuerzo	Interactuar en Lengua de Señas Panameñas
Tiempo de baño	Cantar la canción me baño con el jabón, mencionando las partes del cuerpo en LSP.
Lectura y Siesta	Leer un cuento en señas antes de la siesta.
Observar la televisión	Ver un programa de televisión con subtítulos.
Tarde	
Cena	Interactuar en lengua de señas.
Tiempo de baño	La madre o el cuidador. Cantar la canción con el cepillo mis dientes. Y al lavarse la carita: decir estamos lavándonos los ojos, la nariz, la boca, todo esto en español.
Tiempo de dormir	Leer un libro de cuentos en señas. Ver un foto álbum familiar e interactuar en señas. Decir buenas noches en señas.
Apoyo adicional	Clases de Lengua de Señas Panameñas para los padres, una vez por semana. Servicios de Intervención temprana dos veces por semana, para orientar como estimular el desarrollo de la lengua de señas con un sordo adulto.

Plan de lenguaje para un niño de 8 meses con implante coclear con padres oyentes.

Actividades	Uso de la lengua
Mañana	
Al despertar	Decirle buenos días en lengua de señas.
Colocar el implante	La madre, el padre o el cuidador deben ayudarlo a colocarse el implante coclear hasta que aprenda solo.
Cepillarse los dientes y lavarse la cara	Dialogar con el niño o niña mientras se asea, incrementado el vocabulario con significado.
Desayuno	Interactuar en lengua de señas con un miembro de la familia. Y dialogar con otro miembro de la familia en la lengua oral.
Entrenamiento Auditivo en casa Juego en el patio	Entrenamiento auditivo en casa: Seguir las indicaciones del terapeuta. Interactuar en español con otros niños utilizando el implante coclear.
Mediodía	
Lavarse las manos	Cantar una canción en español.
Almuerzo	Interactuar en Lengua de Señas Panameñas
Tiempo de baño	Cantar la canción me baño con el jabón, mencionando las partes del cuerpo. LSP.
Lectura y Siesta	Leer un cuento antes de la siesta (Señas o voz); permita que interactúe con preguntas sin forzarlo. Alternando las lenguas con el mismo cuento en horarios diferentes.
Observar la televisión	Ver un programa de televisión con subtítulos y sonido.
Tarde	
Cena	Interactuar en lengua de señas.
Tiempo de baño	La madre, el padre o el cuidador. Cantar canción con el cepillo: Mis dientes. Y al lavarse la carita: decir estamos lavándonos los ojos, la nariz, la boca. En español.
Leer cuento	Leer un libro de cuentos en señas. Ver un foto álbum familiar e interactuar en señas o español hablado.
Tiempo de dormir	Retirar el implante y guardarlo en la cajita. Decir buenas noches en señas.

VIII. La importancia de la figura de un mentor sordo

Un entrenador Sordo o mentor Sordo es una persona calificada para guiar a las familias a interactuar con sus hijos sordos.

Un entrenador sordo proporciona lo siguiente:

- Experiencia de la vida real.
- Visitas estructuradas a domicilio.
- Luces de lo que es ser sordo.
- Tendencias actuales e historia del sordo.
- Reuniones con otras personas sordas para incrementar el repertorio lingüístico.
- Adquirir habilidades de navegación que el niño sordo necesitará en un ambiente limitado o negado.
- Identificar las herramientas que una persona sorda necesita para ser independiente en todas las áreas de la vida.
- Desarrolla un modelo de cómo conectar la lengua de señas con la literatura.
- Provee información sobre la comunidad sorda, los recursos tecnológicos para personas sordas.

a) Programa de mentores sordos

Los objetivos de los programas de un mentor sordo:

- ✓ Proveer lecciones del lenguaje de señas panameñas y comunicación visual temprana.
- ✓ Mejorar la comunicación de los padres de familias con su hijo sordo.
- ✓ Ser un modelo de comunicación natural para los padres y el bebé y/o niño sordo.

El programa de mentores sordos debe contar con un significativo plan curricular con tres componentes, entre estos, LSP para familias, un programa de comunicación visual temprana y un programa de cultura del sordo.

b) La responsabilidad profesional en un programa de intervención temprana

1. Diseñar un plan de trabajo de intervención en el hogar.
2. Elaboración de un informe mensual y de avance cada 6 meses y anuales.
3. Participación en las reuniones del Plan Individualizado de Servicios para las Familias (PISF).

Marco Legal

Anteproyecto de Ley

1. Anteproyecto de ley 171, Trámite legislativo que modifica la ley 1 del 28 de enero de 1992 que protege a las personas sordas. Participación ciudadana. Comisión de Trabajo, salud y desarrollo social, 22 de marzo 2017.

Decretos:

1. Decreto Ejecutivo N^o107. Gaceta Oficial de la República de Panamá del 06 de diciembre de 2016. Por el cual se adopta disposiciones para la creación y reglamentación de los centros de atención integral a la primera infancia y se deroga el Decreto Ejecutivo N^o, 30 del 13 de agosto de 1999.

Resolución

2. Resolución N^o 429 del 19 septiembre de 2016. Por lo cual se aprueba el reglamento operativo del modelo de atención integral a la primera Infancia que se brinda en los centros de Atención Integral a la primera Infancia (CAIPI) administrados por el Ministerio de Desarrollo.

Citas bibliográficas:

- Castillero, A. (2016). Practical Guide to Apply Early Intervention in Deaf Children in our countries. Unpublihed. Edu Department, Gallaudet Univesity. Washington
- Castillero, A. (2017, march 30). Research Expo.Proposing an amendment of Panama 'Law 1 of january 28, 1992. Retrieved from www.gallaudet.edu/document/Research-Support-and-International-Affairs/2017Program.pdf.

- Erting, C.J.,C.Prezioso,M.O'Grady Hynes (1990). "The interactional context of deaf mother-infant communication", en V. Volterra, C.J. Erting (eds.), From Gesture to Language in Hearing and Deaf Children, New York, Springer-Verlag,97-106.
- Sass Lehrer. M. (2018). La identificación e intervención temprana: las políticas legislativas y los programas en los Estados Unidos . Castillero, A, Winter, C. Valderas,A. (Coord.). Maximizando el potencial de niños, jóvenes y adultos Sordos. (p. 29-53), Panamá: Fuga libros
- Spencer, P.E., Lederberg A.R. (1997),"Different modes, different models:Communication and Language of Young deaf children and their mothers", en Adamson, M.A. Ronski (eds.), Reserachs on Communication and Language Disorders (en prensa), Baltimore, MD,Broks Publisher.
- Visual Language and Visual Learning Science of Learning Center. (2013,June).Family Involvement in ASL Acquisition.(Research Brief No. 9). Washington, DC: Charlotte Enns & Liana Price.

Bibliografía

- Easterbrook, S; Baker, Sh. (2002). Language Learning in children Who Are Deaf Hard of Hearing: Multiple Pathways. Pearson. Boston.
- McGilvery, J. (2005). The Cambridge companion to Chomsky. United Kingdon. Cambridge University Press. (p, p 84) How the brain Petitto, L. (2000). "On the Biological Foundations of Language. In K. Emmorey& H. Lane.eds
- Sass Leherer. M. (2016). Early Intervention for Deaf and Hard-of hearing infants, Toddlers, and their families. Interdisciplinary perspectives. OXFORD University Express. New York.

Infografía:

- Batámula, Ch; Smith, K.P. (2017). Examining Language and acces for Deaf in Central Tanzani. International Journal of Education and Social Scienc. Retrieved from: www.ijessnet.com/wp-content/uploads/2017/11/3.pdf

- My Smart hands. (2018). Milestones for Deaf babies. Retrieved from:
<https://www.mysmarthands.com/baby-sign-language/milestones-for-deaf-babies/>
- SKIHI.(March,2018).Deaf Mentor Program.Recuperado de: <https://www.deaf-mentor.skihi.org/#>

ANEXOS

